

**Opas 6. luokkalaisen kotiin 2024**



**YHDESSÄ  
7. LUOKALLE**



**OPAS  
7. LUOKALLE  
SIIRTYVÄN  
OPPILAAN  
KOTIIN**

# SISÄLTÖ

- 3** Tervetuloa 7. luokalle
- 5** Perustietoa
- 9** Perusopetuksen oppilaiden koulupaikan määräytyminen
- 12** Erityispainotteinen opetus
- 20** Muiden kuntien oppilaat
- 21** 7.-luokkalaisen koulumatkat
- 22** Oppilaan muutto Lappeenrannan kaupungin sisällä lukuvuoden aikana
- 24** 7. luokalle ilmoittautuminen
- 25** Hakeminen
- 27** Erityisen tuen piirissä olevien oppilaiden koulupaikan määräytyminen
- 28** Koulujen infot ja pääsykokeet
- 32** Koulujen yhteystiedot





▶ LOMAKE  
7. LUOKALLE  
ILMOITTAUTUMI-  
SEEN ON  
WILMASSA.

# TERVETULOAA

## 7. LUOKALLE

Lapsenne koulunkäynti 6. luokalla lähestyy loppuaan ja ensi elokuussa uuden lukuvuoden alkaessa edessä on peruskoulun kolme viimeistä vuosiluokkaa.

Siirtymävaiheen onnistumisesta huolehtivat koulujen rehtorit yhdessä opettajien sekä tarvittaessa myös oppilashuollon henkilöstön kanssa. Mieltänne askarruttavissa asioissa voitte kääntyä lapsenne oman opettajan tai rehtorin puoleen.

Lomake 7. luokalle ilmoittautumiseen on Wilmassa. Lomakkeelle on merkitty lapsellenne osoitettu ensisijainen yläkoulu. Koulupaikka on lasten ja nuorten lautakunnan päättämien perusteiden mukainen. Huoltajalla on oikeus hakea lapselle koulupaikkaa myös muusta kuin ensisijaisesta koulusta. Tarkistakaa ilmoituslomakkeen tiedot Wilmassa ja tutustukaa tähän oppaaseen yhdessä lapsenne kanssa.

7. luokalle siirtymisestä kerrotaan lisää yhtenäiskoulujen järjestämissä vanhempainilloissa. Lisätietoja kouluista on kaupungin verkkosivuilla.

# PERUSOPETUKSEN JÄRJESTÄMISTÄ

## ohjaa opetussuunnitelma

Lappeenrannan peruskoulut ovat laatineet valtakunnallisen opetussuunnitelman pohjalta koulukohtaiset opetussuunnitelmat. Kouluilla on omaan opetussuunnitelmaan pohjautuvia painopistealueita, jotka tekevät koulusta omaleimaisen. Huoltajat ovat tervetulleita mukaan koulujen kehittämiseen.

Mahdollisuus vaikuttamiseen on esimerkiksi koulujen ja luokkien vanhempainilloissa ja tilaisuuksissa sekä vanhempainoimikunnissa. Myös luottamushenkilöihin ja toimialan viranhaltijoihin voi olla yhteydessä.

Mahdollisissa pulmatilanteissa toivomme, että otatte ensin yhteyttä oppilaan opettajaan, luokanohjaajaan tai koulun rehtoriin. Mikäli asia ei ratkea, opetustoimenjohtaja sekä opetuspäällikkö ovat käytettävissä asioiden selvittelyyn. Arvostamme huoltajilta saatua palautetta, sillä sen avulla pystymme kehittämään toimintaamme.

***Tervetuloa tekemään kanssamme  
yhteistyötä lapsen parhaaksi!***

Mari Routti  
opetustoimenjohtaja

Heidi Laari  
opetuspäällikkö





# PERUSTIETOA

## Oppivelvollisuus

Oppivelvollisuuslakia päivitettiin 1.8.2021. Oppivelvollisuuden laajennus koskee kaikkia niitä nuoria, jotka suorittavat perusopetuksen oppimäärää oppivelvollisina 1.1.2021 ja tämän jälkeen. Oppivelvollisuus päättyy, kun nuori täyttää 18 vuotta tai kun hän tätä ennen suorittaa toisen asteen tutkinnon. Yhdeksännen luokan jälkeen nuorella on velvollisuus hakeutua ja jatkaa toisen asteen koulutukseen, joka on maksutonta.

”Lasten perusopetuksen” suorittaminen päättyy siihen, kun perusopetuksen oppimäärä on suoritettu tai viimeistään lukuvuoden koulutyön päättyessä sinä kalenterivuonna, jona oppilas täyttää 17 vuotta. Tämän ajankohdan jälkeen kunnalla ei ole velvollisuutta perusopetuksen järjestämiseen. Jos oppilas jatkaa ”lasten perusopetuksessa” oppivelvollisuuden suorittamista, päätetään asia tapauskohtaisesti eli kyseessä on tilanne, jossa oppilaan opiskeluoikeus perusopetuksessa jatkuu perusopetuksen järjestäjän harkinnan perusteella.

## Opetussuunnitelma

Opetus järjestetään vuonna 2016 käyttöön otetun opetussuunnitelman mukaisesti.

## Oppiaineet luokilla 7.–9.

Oppiaineissa tapahtuu pieniä muutoksia 7. luokalle siirryttäessä. Oppilaalle uusia oppiaineita ovat kotitalous, terveystieto ja oppilaanohjaus. Ympäristöopin sijaan opiskellaan biologiaa ja maantietoa sekä fysiikkaa ja kemiaa. Oppilaan viikko-tuntimäärä 7.–9. luokilla on vähintään 29. Koulu voi painottaa jotain oppiainetta kuten esimerkiksi liikuntaa tai vieraita kieliä. Painotus voi koskea koko koulua, vuosiluokkaa tai ryhmää. Koulujen painotetut opintolinjat on kuvattu myöhemmin tässä oppaassa.

## Katsomusaineet

Jokaisen oppilaan tulee osallistua uskonnon tai elämäkatsomustiedon opetukseen lukuun ottamatta niitä oppilaita, jotka osallistuvat katsomuksensa mukaisen kirkkokunnan itse järjestämään opetukseen ja toimittavat koulun rehtorille siitä luotettavan selvityksen. Uskonnon opetus ei ole Suomen perustuslain (731/1999) 11§:ssä tarkoitettua uskonnon harjoittamista. Lappeenrannassa kaikissa kouluissa järjestetään evankelisluterilaista uskonnon opetusta, johon kaikilla on oikeus osallistua.

Lisäksi Lappeenrannassa järjestetään ainakin ortodoksiuskonnon, islamin ja elämäkatsomustiedon opetusta.

## Uskonnolliset ja niille vaihtoehtoiset tilaisuudet

Perusopetuksen yhteydessä on mahdollista järjestää uskonnollisia tilaisuuksia ja toimituksia, kuten jumalanpalveluksia tai uskonnollisia päivänavauksia. Uskonnolliset tilaisuudet ja toimitukset tulee järjestää erillään muusta toiminnasta, ja koulun on mahdollisuuksien mukaan järjestettävä tilaisuuksille vaihtoehtoista toimintaa. Vapaus olla osallistumatta uskonnollisiin tilaisuuksiin tai toimituksiin on riippumaton uskonnollisen yhdyskunnan jäsenyydestä. Oppilaan huoltajalla on mahdollisuus ilmoittaa osallistumisesta tapauskohtaisesti.

Koulun yhteiset juhlat kuten lukuvuoden päättäjäiset eivät voi olla uskonnollisia tilaisuuksia, eikä niille järjestetä vaihtoehtoisia tilaisuuksia. Yhteiset juhlat voivat kuitenkin sisältää uskontoon viittaavia elementtejä (esim. yksittäisen virren laulaminen), jos tällaiset juhlatraditiot ovat osa suomalaista kulttuuria.



## Oppilaan arviointi

Oppilaan arviointi yläkoulussa on pitkälti samanlaista kuin 1.–6. luokillakin. Todistuksissa noudatetaan numeroarviointia. Lisäksi jokaiselle oppilaalle ja hänen huoltajalleen järjestetään koululla niin kutsuttu arviointikeskustelu vähintään kerran lukuvuodessa. Huoltajat ja oppilas saavat koulusta kutsun arviointikeskusteluun. Lukuvuoden aikana oppilaat arvioivat itseään ja saavat opettajilta palautetta opinnoistaan. Oppilaan arviointi sisältää myös vertaisarviointia.

## Kodin ja koulun yhteistyö

Kodin ja koulun yhteistyö jatkuu myös 7.–9. luokilla. Syksyn alkaessa huoltajat kutsutaan vanhempainiltaan. Vanhempainiltoja järjestetään lisäksi tarpeen mukaan. Myös huoltajat voivat tehdä aloitteen vanhempainillan järjestämiseksi, jos mielessä on asioita, joista huoltajat toivovat lisää tietoa tai he haluavat keskustella koulun henkilöstön ja muiden vanhempien kanssa.

Koulun opettaja, rehtori tai oppilashuoltohenkilöstö ottaa yhteyttä huoltajiin, jos oppilaan koulunkäynnissä havaitaan pulmia. Toivomme, että myös huoltajat ottavat yhteyttä kouluun, mikäli havaitsevat pulmia lapsensa koulunkäynnissä, sillä lapsi voi kotona kertoa asioista enemmän kuin koulussa.

Muistutamme huoltajia siitä, että perusopetuslain mukaan huoltajan velvollisuus on valvoa lapsensa oppivelvollisuuden täyttymistä. Käytännössä tähän asiaan on jouduttu puuttumaan sellaisissa tilanteissa, joissa oppilas on toistuvasti luvattomasti poissa koulusta ja huoltaja ei osaltaan huolehdi oppilaan koulunkäynnin valvomisesta tai ota asian ratkaisemiseksi tarjottua apua vastaan.

## Yleinen, tehostettu ja erityinen tuki

Mikäli oppilas tarvitsee tukea koulunkäyntiin, hänelle järjestetään pedagogista tukea tai hän voi saada yksilökohtaisia oppilashuollon palveluita. Lisätietoja asiasta löytyy Lappeenrannan kaupungin verkkosivuilta.

## Monikulttuuristen oppilaiden opetus

Suomessa vakinaisesti asuvat monikulttuuriset lapset ja nuoret ovat oppivelvollisia. Koulu tukee heidän oppimistaan ja kasvamistaan suomalaisen kouluyhteisön ja yhteiskunnan jäseneksi.

Perusopetukseen valmistavaa opetusta järjestetään Joutsenon, Pulpin ja Sammonlahden kouluissa. Oppilas opiskelee tehostetusti suomea ja eri oppiainesten käsitteitä oman, hänelle laaditun opinto-ohjelman mukaisesti.

Osa opetuksesta tapahtuu pienessä ryhmässä, mutta mahdollisimman varhaisessa vaiheessa oppilas opiskelee yleisopetuksessa niitä aineita, joissa puutteellinen kielitaito ei aiheuta suuria oppimisen vaikeuksia.

Perusopetukseen valmistavan opetuksen jälkeen oppilaalla on oikeus opiskella suomea suomi toisena kielenä -oppimäärän mukaan niin kauan, kunnes hänen suomen kielen taitonsa on äidinkielen veroinen. Tällaisella oppilaalla on oikeus myös sanalliseen arviointiin päättöarviointia lukuun ottamatta.

## Turvallisuus koulussa

Jokaisen oppilaan psyykkinen ja fyysinen turvallisuus on koulun tärkein tavoite opiskelun sujumisen ohella. Psykkinen turvallisuus perustuu hyviin opettajien ja oppilaiden välisiin suhteisiin sekä oppilaiden keskinäisiin suhteisiin. Turvallisuus varmistetaan koulun ilmapiiristä huolehtimisen lisäksi myös yhdessä laadituilla koulun järjestyssäännöillä ja niiden noudattamisen valvonnalla.

Oppilaan on käytäydyttävä muita kiusaamatta ja syrjimättä sekä toimittava siten, ettei hän vaaranna muiden opiskelijoiden, oppilaitosyhteisön tai opiskeluympäristön turvallisuutta tai terveyttä. Opettajalla ja rehtorilla on velvollisuus ilmoittaa huoltajalle epäilty kiusaaminen, häirintä, väkivalta ja syrjintä oppimisympäristössä ja koulumatkalla. Ilmoitusvelvollisuus koskee kohteena ollutta ja epäiltyä oppilasta.

7.–9. luokilla noudatetaan samanlaisia ojentamis- ja kurinpitotoimia koulun työrauhan varmistamiseksi kuin 1.–6. luokilla.

Jokaiseen kouluun on laadittu yhdessä turvallisuusviranomaisten kanssa pelastussuunnitelma yllättävien onnettomuuksien varalle. Lisäksi kouluissa on kriisisuunnitelmat, joiden mukaan kouluissa käsitellään erilaisia kriisejä.

Koko henkilöstö on koulutettu niin sanotun hätäensiavun antamiseen. Kouluille on laadittu toimintamallit myös koulukiusaamistapausten selvittämistä varten, mahdollisia syrjintä- ja väkivaltatilanteita varten sekä päihde-epäilyjä varten.





# Perusopetuksen oppilaiden **KOULUPAIKAN MÄÄRÄYTYMINEN**

*Yleiset ohjeet ja periaatteet yläkouluun siirtymisestä on vahvistettu lasten ja nuorten lautakunnassa.*

## **Ensisijainen koulu**

Perusopetuslain 6 §:n 2 momentin mukaan kunta osoittaa oppivelvolliselle ja muulle perusopetuslaissa tarkoitettua opetusta saavalle koulun. Osoitettaessa oppilaita 7.–9. vuosiluokille noudatetaan lautakunnan määrittämiä oppilasalueita. Oppilaan koulupaikka määräytyy oppilaan väestörekisteriin merkityn osoitteen perusteella. Näin määrättyä koulupaikkaa kutsutaan ensisijaiseksi kouluksi.

Tehostettua tai erityistä tukea tarvitsevan oppilaan koulupaikka osoitetaan siitä koulusta, jossa oppilaan tarvitsemaa tukea on tarjolla. Näin määrätty koulupaikka katsotaan oppilaan ensisijaiseksi kouluksi.

## Toissijainen koulu

Perusopetuslain 28 § 2 momentin mukaan oppivelvollinen voi pyrkiä myös muuhun kuin ensisijaiseen kouluun. Tätä koulua kutsutaan toissijaiseksi kouluksi.

Toissijaiseen kouluun oppilaita otettaessa noudatetaan yhdenvertaisia valintaperusteita Lappeenrannan kaupungissa asuvien oppilaiden osalta.

Kesämäen koulun englanninkielisen luokan oppilaat jatkavat Kesämäen koulussa, joka katsotaan heidän toissijaiseksi koulukseen lukuun ottamatta niitä, joille koulu olisi asuinpaikan mukainen ensisijainen koulu.

Kimpisen koulun musiikkiluokan oppilaat jatkavat Kimpisen koulussa, joka katsotaan heidän toissijaiseksi koulukseen lukuun ottamatta niitä, joille koulu olisi asuinpaikan mukainen ensisijainen koulu.

Mikäli lappeenrantalaisen oppilaan ensisijaisessa koulussa ei ole tarjolla oppilaan aiemmin aloittaman A2-kielen jatko-opiskelumahdollisuutta, oppilas otetaan sellaiseen toissijaiseen kouluun, jossa kyseisen A2-kielen opiskelumahdollisuus on.

Muissa kunnissa asuvia oppilaita voidaan ottaa Lappeenrantaan toissijaiseen kouluun vain silloin, kun perustettavissa opetusryhmissä on tilaa sen jälkeen, kun kaikki pyrkineet lappeenrantalaiset oppilaat on valittu. Oppilaan kotikunta tai huoltajat vastaavat oppilaan koulumatkojen kuljetusten järjestämisestä ja maksavat kaikki niistä aiheutuneet kustannukset.

Erityispainotteista opetusta järjestävä koulu on toissijainen koulu. Niille oppilaille, joille ko. koulu on ensisijainen koulu, koulukuljetus järjestetään ensisijaisen koulupaikan kriteerien mukaisesti.

## Koulunkäynti toisessa kunnassa

Lappeenrannan kaupunki pystyy järjestämään lähes kaiken perusopetuslain tarkoittaman opetuksen. Tämän vuoksi Lappeenrannan kaupunki ei hanki oppilaalle koulupaikkaa toisesta kunnasta kuin harvoissa poikkeustapauksissa. Oppilaspaikkaa toisen kunnan koulusta voi hakea vapaamuotoisella hakemuksella, joka toimitetaan kaupungin kirjaamoon *kirjaamo@lappeenranta.fi* tai **PL 11, 53101 Lappeenranta** tai *asiakaspalvelukeskus Winkkiin*. Opetustoimenjohtaja päättää oppilaspaikan hakemisesta toisen opetuksen järjestäjän ylläpitämästä koulusta. Huoltajalla on kuitenkin mahdollisuus hakea toissijaista koulupaikkaa suoraan toisesta kunnasta.

Oppilaaksi ottamisesta päättävät toisen kunnan kouluviranomaiset ja oppilaan huoltajat huolehtivat itse oppilaan kuljettamisesta ja kuljettamisen kustannuksista.



# Valintaperusteet **TOISSIJASEEN KOULUUN**

## Yleiset perusteet

Oppilaita valittaessa noudatetaan seuraavia perusteita seuraavassa järjestyksessä:

1. Oppilaan asuinpaikka on Lappeenranta. Mikäli perustettavassa ryhmässä on tilaa sen jälkeen, kun kaikki lappeenrantalaiset hakijat on otettu, voidaan muiden kuntien oppilaita ottaa toissijaiseen kouluun seuraavien perusteiden järjestyksessä:
2. Asiantuntijoiden lausuntoihin perustuvat oppilashuollolliset syyt puoltavat toissijaisen koulupaikan myöntämistä (tai oppilas on jo aloittanut kyseisessä 7.–9. vuosiluokkien koulussa).
3. Oppilaan asuinpaikka tulee vaihtumaan lukuvuoden aikana toissijaisen koulun oppilasalueelle (uusi tuleva osoite on ilmoitettava hakemuksessa). Mikäli muutto ei ole tapahtunut lukuvuoden alkuun mennessä, toissijainen oppilaspaikka menetetään ja oppilas otetaan ensisijaiseen kouluun.
4. Oppilaan 6. luokan opetusryhmästä yli puolet on osoitettu toissijaiseen kouluun.
5. Oppilaalla on sisaruksia toissijaisessa koulussa.
6. Oppilaalla on aktiivinen harrastus, johon osallistuminen estyy tai olennaisesti vaikeutuu, mikäli oppilaan koulupaikaksi osoitetaan ensisijainen koulu.

Mikäli hakijoita on kohtien 1–6 jälkeen enemmän kuin vapaita paikkoja, täytetään vapaat paikat arpomalla.

Edellytyksenä toissijaisen koulupaikan myöntämiselle on, että huoltaja vastaa oppilaan kuljettamisesta tai saattamisesta sekä niistä aiheutuvista kustannuksista. Kaupunki ei järjestä kuljetusta toissijaiseen kouluun. Kaupunki voi hakemuksista myöntää avustusta kuljetuskustannuksiin toissijaiseen kouluun, mikäli oppilaalla olisi oikeus maksuttomaan kuljetukseen ensisijaiseen kouluun ja koulumatka ylittää viisi kilometriä. Avustusta koulumatkalle toissijaiseen kouluun maksetaan edullisimman linja-autolipputuotteen verran, kuitenkin enintään summa, joka vastaa edullisinta linja-autolipputuotetta koulumatkalle ensisijaiseen kouluun. Avustus maksetaan lukukausittain jälkikäteen.





# Erityispainotteinen **OPETUS**

*Lappeenrannan yhtenäiskouluissa on seuraavat erityispainotteisen opetuksen ryhmät ja valittaessa niihin oppilaita 7. luokalle, noudatetaan seuraavia perusteita.*

Erityispainotteiseen opetukseen otetaan ensisijaisesti oppilaita, joiden asuinpaikka on Lappeenranta. Mikäli perustettavassa ryhmässä on tilaa, voidaan erityispainotteiseen opetukseen ottaa myös muiden kuntien valintakriteerit täyttäviä oppilaita lappeenrantalaisten valintakriteerit täyttävien oppilaiden ottamisen jälkeen.

Erityispainotteiseen opetukseen hakeminen sekä päätös erityispainotteiseen opetukseen ottamisesta ovat sitovia.



# 1

## Liikunta- ja urheilupainotteinen opetus

(Kesämäen, Kimpisen, Lauritsalan ja Sammonlahden koulut)

7. luokalta aloittavaan liikunta- ja urheilupainotteista opetussuunnitelmaa noudattavaan opetusryhmään otetaan Kesämäen, Kimpisen ja Lauritsalan kouluun enintään 24 oppilasta. Sammonlahden koulun liikuntapainotteiseen opetukseen otetaan enintään 20 oppilasta.

### Oppilaat valitaan seuraavin perustein seuraavassa järjestyksessä:

1. Liikunnallisuutta arvioivan testin tulokset (ks. linkki, Kesämäen ja Kimpisen koulut käyttävät urheilupainotteisen luokan kriteereitä, Sammonlahden ja Lauritsalan koulut käyttävät liikuntapainotteisen opetuksen kriteereitä, Sammonlahden koulussa on lisäksi koulukohtaisena osiona 8-kuljetus).
2. Arvonta saman pistemäärän saaneiden kesken.

Hakuprosessissa käytetään valtakunnallista Olympiakomitean soveltuvuuskoetta yläkouluille.

Oppilaan tulee asettaa hakutoiveensa järjestykseen ja osallistua kyseisen/kyseisten koulujen testeihin. Kimpisen liikunta- ja jääkiekkoluokan sekä Kesämäen urheiluluokan soveltuvuuskoet järjestetään yhteisenä Lappeenrannan urheilutalolla. Lauritsalan koulun liikuntapainotteisen opetuksen soveltuvuuskoet järjestetään koulun liikuntasalissa. Sammonlahden koulun liikuntapainotteisen opetuksen soveltuvuuskoet järjestetään Lappeen koulun liikuntasalissa. Soveltuvuuskoekokeiden ajankohdat ilmenevät hakuoppaasta. Soveltuvuuskokeisiin ei tule erillistä kutsua, vaan kaikki oppilaat osallistuvat hakemiensa painotteisen opetuksen testeihin.

**Soveltuvuuskokeen sisältö:** [www.soveltuvuuskoet.fi](http://www.soveltuvuuskoet.fi)



# 2

## Kimpisen koulun

### jääkiekkopainotteinen opetus

Kimpisen koulun 7. luokalta aloittavaan jääkiekkopainotteista opetussuunnitelmaa noudattavaan opetusryhmään otetaan enintään 24 oppilasta.

### Oppilaat valitaan seuraavin perustein seuraavassa järjestyksessä:

1. Liikunnallisuutta arvioivan testin tulokset (ks. [www.soveltuvuuskoet.fi](http://www.soveltuvuuskoet.fi)). Kimpisen koulu käyttää urheilupainotteisen luokan kriteereitä, koulukohtaisena osiona luistelutesti. Luistelutestin sisältö ja pisteytys on erilainen kenttäpelaajille ja maalivahdeille.
2. Arvonta saman pistemäärän saaneiden kesken.



# Olympiakomitean toimintamallin mukainen **URHEILUYLÄKOULU**

## Kesämäen koulu

- **Soveltuvuusko**
- Painotuslaji: **Kaikki lajit**, lisäksi: koripallo, salibandy, pesäpallo, jääpallo ja yksilöpalloilulajit
- Kaikille pakollisia liikuntatunteja viikossa:  
7. lk. 2 vvt | 8. lk. 2. vvt | 9. lk. 3 vvt
- Painotusliikuntatunteja viikossa:  
7. lk. 3 vvt | 8.lk 6 vvt | 9. lk. 6 vvt
- Lisävalinnaisaineen liikuntatunteja viikossa:  
8. lk. 1 vvt
- Liikuntakerhoa viikossa:  
0–2 tuntia
- Urheiluakatemian toimintaa viikossa:  
2 vvt (sis. seurayhteistyö- ja fysiikka-aamun)
- Liikuntaa yhteensä viikossa:  
7. lk. 5–9 vvt | 8.lk ja 9.lk 9–13 vvt oman valinnan mukaan

## Kimpisen koulu: jääkiekkopainotteinen

- **Soveltuvuusko**
- Painotuslaji: **Jääkiekko**
- Kaikille pakollisia liikuntatunteja viikossa:  
7. lk. 3 vvt | 8. lk. 2 vvt | 9. lk. 2 vvt
- Painotusliikuntatunteja viikossa:  
7. lk. 2 vvt | 8. lk. 4 vvt | 9. lk. 4 vvt
- Lisävalinnaisaineen liikuntatunteja viikossa:  
8. ja 9. lk. mahdollista valita 2 vvt
- Liikuntakerhoa viikossa:  
0–2 tuntia oman valinnan mukaan
- Urheiluakatemian toimintaa viikossa:  
2 vvt (sis. seurayhteistyö- ja fysiikka-aamun)
- Kasva urheilijaksi -toimintaa viikossa:  
7.–9.lk. 1 vvt
- Liikuntaa yhteensä viikossa:  
7. lk. 7–10 vvt | 8. ja 9. lk. 6–12 vvt oman valinnan mukaan

## Kimppisen koulu: liikuntapainotteinen

- **Soveltuvuusko**
- **Painotuslaji: Kaikki lajit**
- Kaikille pakollisia liikuntatunteja viikossa:  
7. lk. 3 vvt | 8. lk. 2 vvt | 9. lk. 2 vvt
- Painotusliikuntatunteja viikossa:  
7. lk. 2 vvt | 8. lk. 3 vvt | 9. lk. 3 vvt
- Lisävalinnaisaineen liikuntatunteja viikossa:  
8. ja 9. lk. mahdollista valita 2 vvt
- Liikuntakerhoa viikossa:  
0–2 tuntia oman valinnan mukaan
- Urheiluakatemia toimintaa viikossa:  
2 vvt (sis. seurayhteistyö- ja fysiikka-aamun)
- Kasva urheilijaksi -toimintaa viikossa:  
7.–9.lk. 1 vvt
- Liikuntaa yhteensä viikossa:  
7. lk. 5–8 vvt | 8. ja 9. lk. 5–11 vvt oman valinnan mukaan

Olympiakomitean toimintamallin mukainen

# LIKUNTAPAINOTTEINEN YLÄKOULU

## Lauritsalan koulu

- **Soveltuvuusko**
- **Painotuslaji: Kaikki lajit**
- Kaikille pakollisia liikuntatunteja viikossa:  
7. lk. 2 vvt | 8–9. lk. 2,5 vvt
- Painotusliikuntatunteja viikossa:  
7. lk. 1 vvt | 8.–9. lk. 3 vvt
- Lisävalinnaisaineen liikuntatunteja viikossa:  
8. ja 9. lk. mahdollista valita 2 vvt
- Liikuntakerhoa viikossa:  
0–2 tuntia oman valinnan mukaan
- Urheiluakatemia toimintaa viikossa:  
2 vvt (sis. seurayhteistyö- ja fysiikka-aamun)
- Kasva urheilijaksi -toimintaa viikossa:  
Painotusliikuntatuntien sisällä
- Liikuntaa yhteensä viikossa:  
7. lk. 5–7 vvt | 8.lk ja 9.lk 5,5–11,5 vvt oman valinnan mukaan

## Sammonlahden koulu

- **Soveltuvuusko**
- **Painotuslaji: Kaikki lajit**
- **Kaikille pakollisia liikuntatunteja viikossa:**  
**7. lk. 2 vvt | 8. lk. 3 vvt | 9. lk. 2 vvt**
- **Painotusliikuntatunteja viikossa:**  
**7. lk. 2 vvt | 8. lk. 2 vvt | 9. lk. 2 vvt**
- **Lisävalinnaisaineen liikuntatunteja viikossa:**  
**8. ja 9. lk. mahdollista valita 2 +1 vvt**
- **Liikuntakerhoa viikossa:**  
**0–2 tuntia** oman valinnan mukaan
- **Urheiluakatemia toimintaa viikossa:**  
**2 vvt** (sis. seurayhteistyö- ja fysiikka-aamun)
- **Kasva urheilijaksi -toimintaa viikossa:**  
**Painotusluokilla sisällytetty terveystiedon, kotitalouden ja liikunnan opetukseen**
- **Liikuntaa yhteensä viikossa:**  
**7. lk. 5-8 vvt | 8.lk. 6–12 vvt | 9.lk 5–11 vvt** oman valinnan mukaan

**vvt = vuosiviikkotuntia**





### 3 Kesämäen koulun englannin kielen kielisuihkuluokka

Kesämäen koulun 7. luokalta aloittavalle osittain englanninkieliselle kielisuihkuluokalle otetaan 18–24 oppilasta.

#### Oppilaat valitaan seuraavin perustein seuraavassa järjestyksessä:

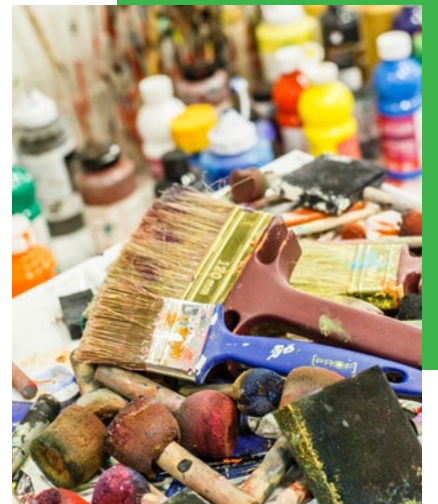
1. Kielellistä valmiutta, kypsyystasoa, keskittymiskykyä ja englannin kielen taitoa arvioivan testin tulokset.
  2. Arvonta testissä saman pistemäärän saaneiden kesken.
- Mikäli ryhmään on valintaperusteet täyttäviä hakijoita vähintään 33, voi rehtori päättää toisen ryhmän perustamisesta.

### 4 Lauritsalan koulun taidepainotteinen opintolinja

Lauritsalan koulun 7. luokalta aloittavaan taidepainotteista opetussuunnitelmaa noudattavaan opetusryhmään otetaan enintään 23 oppilasta.

#### Oppilaat valitaan seuraavin perustein seuraavassa järjestyksessä:

1. Maalausta, piirtämistä ja 3-ulotteista hahmottamista arvioivan testin tulokset.
2. Arvonta testissä saman pistemäärän saaneiden kesken.

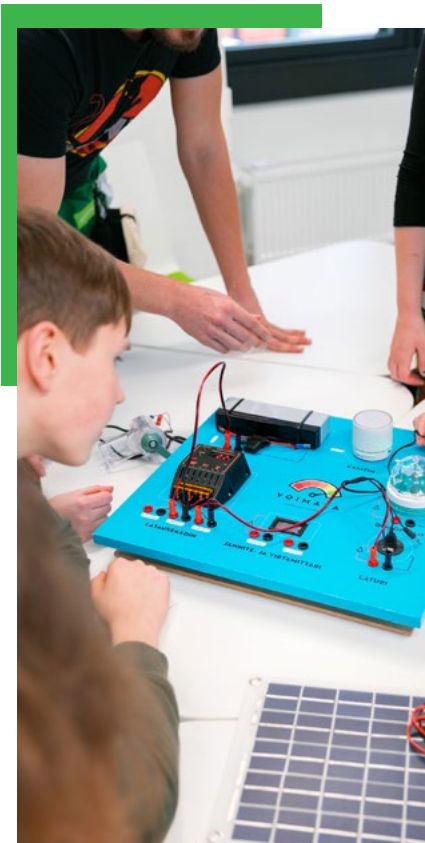


### 5 Lauritsalan koulun science-painotteinen opintolinja

Lauritsalan koulun 7. luokalta aloittavaan science-painotteista opetussuunnitelmaa noudattavaan opetusryhmään otetaan enintään 23 oppilasta.

#### Oppilaat valitaan seuraavin perustein seuraavassa järjestyksessä:

1. Hakukortin täyttöhetkellä viimeisimmässä 6. luokan arvioinnissa annettujen äidinkielen ja kirjallisuuden, matematiikan, A1-kielen sekä ympäristöopin arvosanojen keskiarvo, jonka tulee olla vähintään 7,5.
2. Arvonta saman keskiarvon saaneiden kesken.



## 6 Sammonlahden koulun lumate-painotteinen opetus

Sammonlahden koulun 7. luokalta aloittavaan luonnontieteisiin, matematiikkaan ja teknologiaan painottuvaan opetukseen otetaan enintään 20 oppilasta.

### Oppilaat valitaan seuraavin perustein seuraavassa järjestyksessä:

1. Hakukortin täyttöhetkellä viimeisimmässä 6. luokan arvioinnissa annettujen ympäristöopin ja matematiikan arvosanojen summa. Molemmissa oppiaineissa arvosanan tulee olla vähintään 8.
2. Hakukortin täyttöhetkellä viimeisimmässä 6. luokan arvioinnissa annettu äidinkielen ja kirjallisuuden arvosana.
3. Arvonta saman pistemäärän saaneiden kesken.

Mikäli ryhmään on valintaperusteet täyttäviä hakijoita vähintään 38, voi rehtori päättää toisen ryhmän perustamisesta.

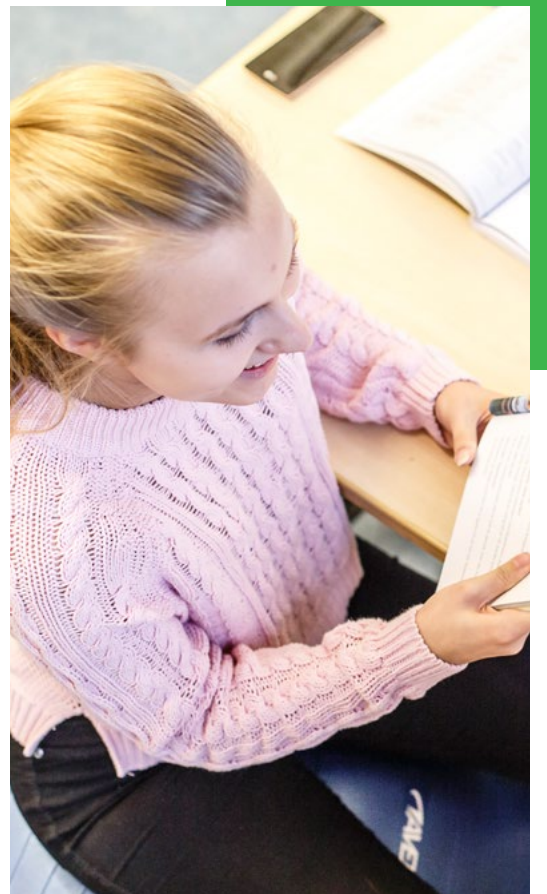
## 7 Sammonlahden koulun englantipainotteinen opetus

Sammonlahden koulun 7. luokalta alkavaan englantipainotteiseen opetukseen otetaan enintään 20 oppilasta.

### Oppilaat valitaan seuraavin perustein seuraavassa järjestyksessä:

1. Hakukortin täyttöhetkellä viimeisimmässä 6. luokan arvioinnissa annettujen englannin kielen sekä äidinkielen ja kirjallisuuden arvosanojen summa. Englannin kielen arvosanan tulee olla vähintään 8.
2. Hakukortin täyttöhetkellä viimeisimmän 6. luokan arvioinnissa annettu englannin kielen arvosana.
3. Arvonta saman pistemäärän saaneiden kesken.

Mikäli ryhmään on valintaperusteet täyttäviä hakijoita vähintään 38, voi rehtori päättää toisen ryhmän perustamisesta.



## 8 Sammonlahden koulun taide- ja taitopainotteinen opetus

Sammonlahden koulun 7. luokalta alkavaan taide- ja taitopainotteiseen opetukseen otetaan enintään 20 oppilasta.

**Oppilaat valitaan seuraavin perustein seuraavassa järjestyksessä:**

1. Hakukortin täyttöhetkellä viimeisimmässä 6. luokan arvioinnissa annettujen musiikin, kuvataiteen ja käsityön arvosanojen summa.
2. Arvonta saman pistemäärän saaneiden kesken.

Mikäli ryhmään on valintaperusteet täyttäviä hakijoita vähintään 38, voi rehtori päättää toisen ryhmän perustamisesta.



## 9 Joutsenon koulu

Joutsenon koulussa ei järjestetä kaupunkitasoista erityispainotteista opetusta, vaan Joutsenon koulun opiskelijat voivat valita koulukohtaisina painotuksina esimerkiksi teknologiapainotteisen opetuksen tai hyvinvointipainotteisen opetuksen. Ohjeet näihin koulukohtaisiin painotuksiin hakemisiin tulevat suoraan opettajilta Wilman kautta.

### Lisätietoja kaupungin verkkosivuilta

- Joutsenon koulu
- Kesämäen koulu
- Kimpisen koulu
- Lauritsalan koulu
- Sammonlahden koulu

**Soveltuvuuskokeisiin ei tule erillistä kutsua, vaan kaikki oppilaat osallistuvat hakemiensa painotteisten ryhmien testeihin.**



# Muiden kuntien **OPPILAAT**

Muissa kunnassa asuvia oppilaita voidaan ottaa Lappeenrantaan toissijaiseen kouluun vain silloin, kun muutoinkin perustettavissa opetusryhmissä on tilaa sen jälkeen, kun kaikki toissijaista koulupaikkaa hakeneet lappeenrantalaiset oppilaat on valittu ja oppilaan kotikunta tai huoltajat vastaavat oppilaan koulumatkojen kuljetusten järjestämisestä ja maksavat kaikki niistä aiheutuvat kustannukset.

Muissa kunnissa asuvia oppilaita voidaan ottaa Lappeenrantaan erityispainotteiseen opetukseen toissijaiseen kouluun vain silloin, kun muutoinkin perustettavissa opetusryhmissä on tilaa sen jälkeen, kun kaikki lappeenrantalaiset erityispainotteiseen opetukseen hakeneet oppilaat on valittu ja oppilaan kotikunta tai huoltajat vastaavat oppilaan koulumatkojen kuljetusten järjestämisestä ja maksavat kaikki niistä aiheutuvat kustannukset.

Erytyispainotteisen opetuksen ryhmiin valittujen muiden kuntien oppilaiden kuljetuksista sekä niistä aiheutuvista kustannuksista vastaa huoltaja.

Erytyispainotteista opetusta antavissa kouluissa ei perusteta toista ryhmää vain muiden kuntien hakijoiden lukumäärän perusteella.

Ohje koulupaikan hakemiseen on tämän oppaan luvussa *Hakeminen*.

## **Oppilaan kotikunnan vaihtuminen**

Mikäli oppilas muuttaa lukuvuoden aikana Lappeenrannasta toiseen kuntaan, hän saa rehtorin päätöksellä jatkaa kyseisen lukuvuoden loppuun Lappeenrannan koulussa.

Koulukuljetuksen järjestämisestä ja niistä aiheutuvista kustannuksista uusi kotikunta tai oppilaan huoltajat vastaavat heti asuinpaikan muutoksesta alkaen.

Mikäli oppilas haluaa jatkaa kyseisessä Lappeenrannan koulussa perusopetuksen loppuun saakka, tämä on mahdollista, mikäli opetusryhmässä on tilaa ja oppilaan kotikunta tai huoltajat vastaavat oppilaan koulumatkojen kuljetusten järjestämisestä ja maksavat kaikki niistä aiheutuvat kustannukset.

Oppilaan muuttaessa toiseen kuntaan, huoltajan on ilmoitettava muutosta koulun rehtorille. Mikäli oppilas haluaa jatkaa Lappeenrannan koulussa pidempään kuin lukuvuoden loppuun saakka, rehtori tekee huoltajan hakemuksesta päätöksen toissijaisesta koulupaikasta.







# 7.-luokkalaisten **KOULUMATKAT**

## Koulumatka ensisijaiseen kouluun

Perustusopetuslain 32 §:n mukaan oppilaalla on oikeus maksuttomaan kuljetukseen, jos koulumatka on pidempi kuin viisi kilometriä. Kuljetus järjestetään ensisijaisesti linja-autolla myöntämällä oppilaalle linja-autokortti. Kuljetus järjestetään muulla tavoin, mikäli julkiset liikenneyhteydet eivät ole käytettävissä tai niitä käyttämällä matka-aika odotuksineen ylittää lain määrittämät kriteerit. Mikäli matka-ajat ylittyvät tai linja-autoyhteyksiä ei ole, järjestetään oppilaalle lisäkyyti. Lisäkyytejä tarvitsevan oppilaan tulee täyttää sähköinen selvitys koulumatkasta Wilman kautta.

Perusopetuslain 32 §:n mukaan päivittäinen koulumatka odotuksineen saa kestää enintään kaksi ja puoli tuntia, lukuvuoden alkaessa 13 vuotta täyttäneellä enintään kolme tuntia.

Koulumatka mitataan kaupungin karttajärjestelmällä kotiportilta koulun portille oppilaan väestörekisteriin merkitystä kotiosoitteesta kouluun lyhintä yleisessä käytössä olevaa jalankulkukelpoista reittiä pitkin.

Mikäli oppilas esim. yhteishuoltajuuden vuoksi asuu osan aikaa toisen vanhempansa luona, koulukuljetus järjestetään vain yhteen osoitteeseen/ yhdestä osoitteesta eli väestörekisteriin merkittyyn osoitteeseen/ osoitteesta.

## Koulumatka toissijaiseen kouluun

Kaupunki ei järjestä kuljetuksia toissijaiseen kouluun. Edellytyksenä toissijaisen koulupaikan myöntämiselle on, että huoltaja vastaa oppilaan kuljettamisesta tai saattamisesta sekä niistä aiheutuvista kustannuksista.

Kaupunki voi hakemuksesta myöntää avustusta kuljetuskustannuksiin toissijaiseen kouluun, mikäli oppilaalla olisi oikeus maksuttomaan kuljetukseen ensisijaiseen kouluun ja koulumatka ylittää viisi kilometriä. Avustusta koulumatkalle toissijaiseen kouluun maksetaan edullisimman linja-auton lipputuotteen verran, kuitenkin enintään summa, joka vastaa edullisinta linja-autolipputuotetta koulumatkalle ensisijaiseen kouluun. Avustus maksetaan lukukausittain jälkikäteen.



## Oppilaan muutto Lappeenrannan kaupungin sisällä **LUKUVUODEN AIKANA**

Mikäli oppilas muuttaa lukuvuoden aikana Lappeenrannan kaupungin alueella siten, että ensisijainen koulupaikka muuttuu, oppilaalla on mahdollisuus huoltajan hakemuksesta rehtorin päätöksellä käydä entisessä koulussa kyseinen lukuvuosi loppuun. Mikäli uusi koulumatka on pidempi kuin viisi kilometriä, oppilaalle voidaan myöntää linja-autokortti lukuvuoden loppuun tai lukukauden jälkeen maksettava, korkeintaan linja-autokortin hintaa vastaava avustus. Vaikka julkiset liikenneyhteydet eivät olisi käytettävissä uuteen koulumatkaan, kaupunki ei järjestä oppilaan koulumatkaa sopimuskuljetuksena.

Mikäli oppilas haluaa jatkaa entisessä koulussa muuttoa seuraavien lukuvuosien ajan, koulupaikan myöntäminen tapahtuu toissijaisen koulupaikan valintaperustein.

Oppilaan osoitteenmuutoksesta on aina ilmoitettava koulun rehtorille.

# Koulukuljetusten JÄRJESTÄMINEN

Lappeenrannan seudun joukkoliikenne järjestää koulukuljetukset. Kun perusopetuslain 32 § mukaiset koulukuljetuksen perusteet täyttyvät, ei oppilaan tai hänen huoltajiensa tarvitse hakea koulukuljetusta. **Lappeenrannan kaupunki järjestää koulukuljetukset 1.–9. luokkien oppilaille, joiden koulumatka oppilaalle osoitettuun ensisijaiseen kouluun on yli 5 kilometriä.**

Mikäli koulukuljetusta ei järjestetä, mutta oppilaan huoltaja arvioi, että oppilaalle tulisi erityisestä, perusopetuslain 32 §:ssä mainitusta syystä järjestää koulukuljetus, huoltajan tulee tehdä joukkoliikennepäällikölle osoitettu kirjallinen hakemus. Hakemus tulee perustella ja siihen tulee liittää koulukuljetuksen tarvetta perustelevat kirjalliset asiantuntijalausunnat, erityisesti oppilaan yksilöllisen oppilashuoltoryhmän lausunto sekä mahdolliset muut asiantuntijalausunnat (esim. lääkärinlausunto) sekä muut asiaan liittyvät asiakirjat, joilla hakemusta perustellaan.

Perusopetuslain 32 § mukaiset erityiset perusteet, jotka voivat oikeuttaa koulukuljetukseen täyttyvät silloin, jos oppilaan koulumatka oppilaan ikä ja muut olosuhteet huomioon ottaen muodostuu oppilaalle liian vaikeaksi, rasittavaksi tai vaaralliseksi.

Joukkoliikennepäällikkö ratkaisee hakemuksen kirjallisella hallintopäätöksellä, josta on muutoksenhakuoikeus hallinto-oikeuteen ja edelleen korkeimpaan hallinto-oikeuteen.

Hakemukset joukkoliikennepäällikölle tulee toimittaa Lappeenrannan kaupungin kirjaamoon, osoite *Villimiehenkatu 1, 53100 Lappeenranta* tai *kirjaamo@lappeenranta.fi*.

Oppilaan, jolle annetaan erityistä ja tehostettua tukea, oikeudesta maksuttomaan kuljetukseen sekä kuljetusmuodosta päättää perusopetuksen 7.–9.-vuosiluokkien koulun rehtori, jonka päätöksestä on muutoksenhakuoikeus hallinto-oikeuteen ja edelleen korkeimpaan hallinto-oikeuteen.







## 7. luokalle

# ILMOITTAUTUMINEN

Tammikuun aikana peruskoulun oppilaanohjaajat kiertävät luokissa kertomassa 6. luokan oppilaille 7. luokalle siirtymisestä. Oppilaanohjaajat esittelevät ensisijaisen eli ko. asuinalueen koulun.

Oppilaanohjaajan käynnin yhteydessä 6. luokan oppilaille esitellään Wilman lomake, jossa osoitetaan oppilaan osoitteen mukainen koulu 7. vuosiluokasta eteenpäin. Mikäli oppilas on erityisen tuen piirissä tai erityisen tuen aloittamista harkitaan (huoltajiin ollaan erikseen yhteydessä), voi osoitteen mukainen koulutieto puuttua tai muuttua. Osoitteenmukainen koulutieto voi myöhemmin muuttua myös, mikäli oppilaan osoite muuttuu ennen lukuvuoden alkua.

7. luokalle ei tarvitse ilmoittautua erikseen, mikäli Wilman lomakkeella oleva tieto ensisijaisesta koulusta hyväksytään. Huoltajien tulee kuitenkin tarkistaa lomakkeen tiedot yhdessä oppilaan kanssa.

Mikäli on tiedossa, että oppilas tulee muuttamaan ennen lukuvuoden alkamista, tulee lomakkeelle täyttää tuleva osoite tai kunta, jonne muutetaan. Lomakkeella on lisää ohjeita tältä osin.

Mikäli oppilaalle ei haeta paikkaa erityispainotusryhmästä tai toissijaista koulupaikkaa tai oppilas ei muuta toisen koulun alueelle tai toiselle paikkakunnalle, oppilaalle merkitty ensisijainen koulu tulkitaan hyväksytyksi.





# HAKEMINEN

## Erityispainotteiseen ryhmään hakeminen

Lappeenrannan yhtenäiskouluissa on erityispainotteisia opetusryhmiä, joille otetaan oppilaita vain 7. luokalle. Oppilas, joka on vastaanottanut alaluokkien aikana englanninkielisen luokan tai musiikkiluokan oppilaspaikan, jatkaa em. painotuksen opetuksessa, eikä hän voi hakea ja saada enää toista paikkaa muusta erityispainotteisesta opetusryhmästä.

Erityispainotteiseen opetusryhmään hakeminen tapahtuu sähköisesti Wilmassa. Hakulomake on Wilman yläreunan linkkipalkissa kohdassa ***hakemukset ja päätökset > tee uusi hakemus.***

Erityispainotteiseen opetusryhmään hakeminen on sitovaa.

Hakulomakkeella tulee valita haettava erityispainotteinen opetusryhmä kohdassa "Hakutoive yläkouluun 1, painotteinen opetus" sekä tarvittaessa myös "Hakutoive yläkouluun 2, painotteinen opetus". Hakutoiveiden järjestys on sitova. Hakutoivejärjestystä ei voi myöhemmin muuttaa.

Rehtoreiden päätökset erityispainotteiseen opetukseen hakeneille oppilaille julkaistaan Wilmassa helmikuussa.

## Toissijaiseen kouluun

Oppivelvollinen voi hakea oppilaaksi myös muuhun kuin hänelle osoitettuun ensisijaiseen kouluun. Oppilaita valittaessa noudatetaan kasvatus- ja opetuslautakunnan vahvistamia perusteita.

Määräajan jälkeen tulleita hakemuksia ei voida ottaa huomioon kuin erityisen painavasta syystä, määräajan jälkeen ilmenneistä oppilashuollollisista syistä.

Toissijaisen koulupaikan hakeminen tapahtuu sähköisesti Wilmassa. Hakulomake on Wilman yläreunan linkkipalkissa kohdassa ***hakemukset ja päätökset > tee uusi hakemus***.

Oppilas voi myös hakea sekä erityispainotteiseen opetusryhmään että toissijaista koulupaikkaa, jolloin molemmat hakulomakkeet tulee täyttää.

Mikäli oppilas hakee vain erityispainotteiseen opetusryhmään, jätetään toissijaista koulupaikkaa koskeva hakemus täyttämättä.

Toisen kunnan oppilas ilmoittautuu oppilaaksi Lappeenrantaan muuttavien oppilaiden ilmoittautumislomakkeella. Lomake on Lappeenrannan kaupungin verkkosivuilla (*Perusopetus Lappeenrannassa/Kouluun ilmoittautuminen/Verkkoasiointikanavat*). Huoltajalle annetaan väliaikainen käyttäjätunnus Wilmaan, ja huoltaja tekee hakemukset edellä olevien ohjeiden mukaisesti Wilmassa.

Rehtoreiden päätökset toissijaisia koulupaikkoja hakeneille julkaistaan maaliskuun puolessa välissä, sen jälkeen, kun erityispainotteiseen opetukseen valitut ovat ilmoittaneet paikkojen vastaanottamisesta.

# Erityisen tuen piirissä olevien oppilaiden **KOULUPAIKAN MÄÄRÄYTYMINEN**

Jokaisen 6. luokkalaisen erityisen tuen piirissä olevan oppilaan koulupaikka valmistellaan yksilöllisesti arvioitaessa erityisen tuen tarpeellisuutta 7.–9. luokilla. Ennen päätöksentekoa kuullaan huoltajia, mikäli opetusjärjestelyissä tapahtuu muutoksia.

Erityisluokalla opiskelevien 6. luokkalaisien osalta selvitetään, voiko oppilas jatkaa oman alueen yhtenäiskoulussa erityisluokalla vai onko jossain muussa koulussa sijaitseva erityisluokka parempi ratkaisu. Myös yleisopetukseen integroitumismahdollisuudet sekä mahdollisuudet tehostetun tuen piiriin siirtymiseen selvitetään tarvittaessa.

Erityisen tuen piirissä olevat oppilaat voivat hakea myös erityispainotettua opetusta antavalle luokalle.

Erityisen tuen piirissä olevien oppilaiden huoltajat voivat ottaa yhteyttä oppilaan omaan opettajaan, oman koulun erityisopettajaan tai koulun rehtoriin, mikäli haluavat keskustella mahdollisista opetusjärjestelyistä.

## 7.–9. vuosiluokkien erityisluokat ja joustavan perusopetuksen luokat

Lukuvuoden erityisluokat ja joustavan perusopetuksen luokat päätetään keväällä, kun 6. luokkalaisten tarpeet on kartoitettu.



## Alustava suunnitelma opetusryhmistä:

### JOUTSENON KOULU

- 1 erityisluokka
- 1 joustavan perusopetuksen luokka

### KESÄMÄEN KOULU

- 2 erityisluokkaa
- 2 joustavan perusopetuksen luokkaa

### KIMPISEN KOULU

- 3 erityisluokkaa
- 1 joustavan perusopetuksen luokka

### LAURITSALAN KOULU

- 2 erityisluokkaa
- 1 joustavan perusopetuksen luokka

### LÖNNROTIN KOULU

- erikoissairaanhoidon piirissä olevien oppilaiden opetus

### SAMMONLAHDEN KOULU

- 1 erityisluokka
- 1 joustavan perusopetuksen luokka

Lisäksi Myllymäen koulussa toimii 2 erityisluokkaa, jotka on tarkoitettu pääasiassa Myllymäen koulussa jo alaluokilla opiskelleille oppilaille. Voisalmen koulun erityisluokilla opiskelevat oppilaat jatkavat opiskeluaan useimmiten samassa koulussa.



# Koulujen infot ja **PÄÄSYKOKKEET**

## Joutsenon koulu

Informaatiotilaisuus kaikille huoltajille pidetään tiistaina 23.1.2024 klo 17.30 Joutsenon koululla, sisäänvalo Korvenkylän ja Pulpin koulun huoltajat: A-ovi, Joutsenon koulun huoltajat: 5–7 solun kautta. Tarkempi ohjelma lähetetään Wilman kautta lähempänä tilaisuutta.

## Kesämäen koulu

Informaatiotilaisuus kaikille huoltajille pidetään torstaina 18.1.2024 klo 18.00 Kesämäen koulun yläluokkien yksikössä (Kapteeninkatu 1, 53600 Lappeenranta). Tilaisuudessa kerrotaan myös urheiluluokasta ja kielisuihkuluokasta.

- Soveltuvuuskoe kielisuihkuluokalle järjestetään maanantaina 5.2.2024 klo 9.00.
- Soveltuvuuskoe urheiluluokalle järjestetään maanantaina 5.2.2024 klo 9.30 alkaen Urheilutalon aulassa (Pohjolankatu 29). Oppilas tarvitsee soveltuvuuskokeessa juomapullon, sisäliikuntavarustuksen ja sisäpelikengät. Oppilailla on mahdollisuus kouluruokailuun Kimpisen koululla testipäivän aikana.

## Kimpisen koulu

Informaatiotilaisuus kaikille huoltajille pidetään tiistaina 16.1.2024 klo 18.00 Kimpisen koululla (pieni auditorio), Pohjolankatu 23.

- Soveltuvuuskoe Kimpisen koulun jääkiekkopainotteiseen opetusryhmään järjestetään maanantaina 5.2.2024 klo 8.30 alkaen UK-Areenalla, (kaukalo 2). Testit aloitetaan jäällä, jossa suoritetaan luistelutesti, johon varustuksena täysi pelivarustus (myös mv:lla). Luistelutestin jälkeen siirrytään omilla kyydeillä Urheilutalolle, jossa suoritetaan salitesti n. klo 10 alkaen. Salitesti suoritetaan yhteisesti liikuntapainotteiselle hakevien kanssa. Varustuksena sisäliikuntavarustus ja sisäpelikengät. Oppilailla mahdollisuus kouluruokailuun



Kimpisen koululla testipäivän aikana. Tarkempi ohjeistus soveltuvuuskokeesta löytyy koulun kotisivuilta: ***Hakeminen jääkiekkopainotteiselle luokalle - Lappeenranta***

- Soveltuvuuskoe Kimpisen koulun liikuntapainotteiseen opetusryhmään järjestetään maanantaina 5.2.2024 klo 9.30 alkaen Urheilutalon aulassa (Pohjolankatu 29). Oppilas tarvitsee soveltuvuuskokeessa sisäliikuntavarustuksen ja sisäpelikengät. Oppilailla on mahdollisuus kouluruokailuun Kimpisen koululla testipäivän aikana. Tarkempi ohjeistus soveltuvuuskokeesta löytyy koulun kotisivuilta: ***Hakeminen liikuntapainotteiseen opetukseen - Lappeenranta***

Oppilas, joka hakee sekä jääkiekkopainotteiseen että liikuntapainotteiseen opetusryhmään, osallistuu saman päivän aikana ensin aamulla luistelutestiin ja sen jälkeen molempien erityispainotteisten opetusryhmien yhteiseen salitestiin. Samalla salitestin pistemäärällä voi hakea siis molempiin erityispainotteisiin opetusryhmiin.

Jos oppilas ei syystä tai toisesta pysty osallistumaan varsinaisena testipäivänä soveltuvuuskokeisiin (jääkiekko tai liikunta), pyydetään siitä ilmoittamaan heti esteen ilmetessä, ***Jari Innanen puh. 040 550 9073, Riku Hedman puh. 040 523 3465 tai Eeva Multisilta puh. 040 770 3030.***

## Lauritsalan koulu

Informaatiotilaisuus kaikille huoltajille pidetään maanantaina 15.1.2024 klo 18.00 Lauritsalan koulun keskusaulassa, Osulankatu 3.

- Soveltuvuuskoe liikuntapainotteiseen opetusryhmään järjestetään perjantaina 2.2.2024 klo 8.00 Lauritsalan koulun liikuntasalissa. Oppilas tarvitsee soveltuvuuskokeessa sisäliikuntavarustuksen.
- Soveltuvuuskoe taidepainotteiseen opetusryhmään järjestetään perjantaina 2.2.2024 klo 12.00 Lauritsalan koulun kuvataiteen luokassa. Soveltuvuuskokeessa tarvittavat materiaalit ja tarvikkeet saadaan koululta.

## Sammonlahden koulu

Informaatiotilaisuus kaikille huoltajille pidetään keskiviikkona 17.1.2024 klo 18.30 Sammonlahden yläkoulun toimintayksikössä Ravintola Bistro Skinnarilassa, osoitteessa Laserkatu 6. Tilaisuuden päätteeksi voi osallistua valinnaisainemessuihin yläkoulun tiloissa.

- Soveltuvuuskoe liikuntapainotteiseen opetusryhmään järjestetään tiistaina 6.2.2024 klo 9.00 alkaen Lappeen koulun liikuntahallissa (Järviniitunkatu 2, 53850 Lappeenranta).
- Oppilas tarvitsee soveltuvuuskokeessa sisäliikuntavarustuksen. Soveltuvuuskokeen varapäivä on maanantai 12.2.2024 klo 9.00. Tarkempi ohjeistus soveltuvuuskokeesta löytyy koulun kotisivuilta osoitteesta: ***Ohje Sammonlahden yläkoulun 7. luokalle siirtyvälle - Lappeenranta***

**Toissijaisen koulupaikan hakeminen sekä painotettuun opetukseen hakeminen alkaa 8.1.2024 ja päättyy 31.1.2024 klo 16.00.**

Hakeminen tapahtuu sähköisesti Wilman kautta.

Oppilasta ei enää tarvitse erikseen ilmoittaa 7. luokalle, mikäli oppilaalle osoitettu osoitteen mukainen lähikoulu hyväksytään.

**Tulokset valinnoista julkistetaan perjantaina 16.2.2024.**

Erityispainotteiseen opetukseen hyväksytyn oppilaan huoltajan tulee sitovasti ilmoittaa oppilaspaikan vastaanottamisesta perjantaihin 23.2.2024 klo 15.00 mennessä Wilmassa.

7. luokan oppilaiden tutustumispäivä tulevaan kouluun on keskiviikkona 8.5.2024 klo 9 alkaen.

**TOISSIJAISEN  
KOULUPAIKAN SEKÄ  
PAINOTETTUUN  
OPETUKSEEN  
HAKEMINEN  
8.1. - 31.1.2024**

**TULOKSET  
VALINNOISTA  
JULKISTETAAN  
16.2.2024**

**TUTUSTUMIS-  
PÄIVÄ TULEVAAN  
KOULUUN ON  
KESKIVIKKONA  
8.5.2024  
KLO 9 ALKAEN**

# Henkilötietojen käsittely ja **TIETOSUOJA KOULUISSA**

*Hyvä yläkouluun siirtyvän nuoren huoltaja,*

Lapsesi on käynyt koulua jo kuusi vuotta, joten koulun perusasiat, kuten Wilma, ovat sinulle varmasti tuttuja. Jo alakoulussa on todennäköisesti käytetty myös erilaisia tietojärjestelmiä opetuksen järjestämiseen, ja yläkoulussa järjestelmiä tulee usein lisää. Samoin Chromebook-tietokoneiden käyttö lisääntyy. Kouluissa käytettävät järjestelmät ovat opettajien hyväksi havaitsemia, ja kaupunki tekee käytettävistä järjestelmistä tietosuojan vaikutusten arvioinnin. Opetuksessa käytettäviä sovelluksia käytetään koulun tarjoamilla laitteilla, eikä huoltajien tarvitse hankkia opetusta varten lapselle omaa laitetta.

Kouluissa henkilötietoja käsitellään paitsi oppilastietojen hallintaa, myös opetuksen käytännön järjestämistä varten. EU:n tietosuoja-asetuksen mukainen käsittelyperuste kouluissa on lakisääteiset tehtävät (perusopetuslaki, lukiolaki). Suostumusta koulu kysyy huoltajilta harvoin, ja se liittyy vapaaehtoisuuteen.

Lisätietoa tietosuojasta saatte kaupungin kotisivuilta [lappeenranta.fi/tietosuoja](https://www.lappeenranta.fi/tietosuoja). Sieltä löydätte myös kouluja koskevan tietosuojaselosteen. Tietosuojavastavana olen yhteyshenkilönne tietosuojaan liittyvissä kysymyksissä, ja tarvittaessa tavoitatte minut osoitteesta [tietosuoja@lappeenranta.fi](mailto:tietosuoja@lappeenranta.fi).

*Tietosuojaterveisin,*

Ilona Sidoroff  
Tietosuojavastaava  
Lappeenrannan kaupunki

# Koulujen YHTEYSTIEDOT

Rehtoreiden sähköpostiosoitteet ovat muotoa  
*etunimi.sukunimi@edu.lappeenranta.fi*

## JOUTSENON KOULU

Vitjamäentie 3  
54100 Joutseno

**vs. rehtori**

Anu Urpalainen  
p. 040 351 6462

**apulaisrehtori**

Hannele Heikkilä  
p. 040 652 5971

## LAURITSALAN KOULU

Osulankatu 3  
53300 Lappeenranta

**vs. rehtori**

Santtu Peltomaa  
p. 040 553 7578

**apulaisrehtori**

Piia Massala  
p. 040 572 0822

## KESÄMÄEN KOULU

Kapteeninkatu 1  
53600 Lappeenranta

**rehtori**

Petri Huovila  
p. 040 723 0464

**apulaisrehtori**

Kati Honkio-Saareks  
p. 040 578 8751

## SAMMONLAHDEN KOULU

Laserkatu 8  
53850 Lappeenranta

**rehtori**

Vesa Raasumaa  
p. 040 513 2840

**apulaisrehtori**

Juha Hämäläinen  
p. 040 848 1272

**vararehtori**

Juho Laitinen  
p. 040 354 1610

## KIMPISEN KOULU

Pohjolankatu 23  
53100 Lappeenranta

**rehtori**

Tomi Valkeapää  
p. 040 538 7665

**apulaisrehtori**

Riitta Talka  
p. 040 529 4389